

ファンレス静音小型パソコン K4 商品説明書



販売元

株式会社真善美(カブシキガイシャ シンゼンビ)

〒369-0113

埼玉県鴻巣市下忍3852-1


TEL : 048-577-6612

FAX : 048-577-6613

E-MAIL : info@skynew.jp

HP : <http://www.skynew.jp>

電話対応時間 : 9 : 00 ~ 12 : 00、13 : 00 ~ 17 : 00 (土日祝日、弊社休日を除く)

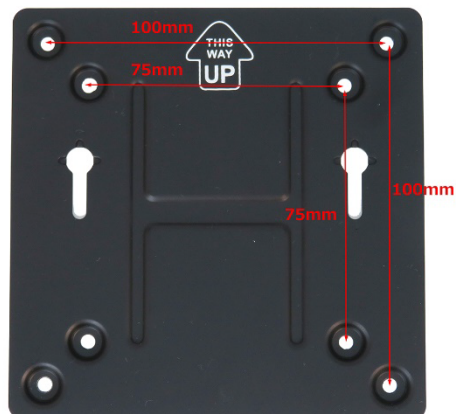
型番	K4			
商品写真				
OS	Windows 11 Pro 64bit			
プロセッサ	プロセッサ	Intel Pentium Gold 5405U	コア数・スレッド数	2・4
	ベース動作周波数	2.30 GHz	ターボ・ブースト	N/A
	キャッシュ	2 MB Smart Cache	TDP	15 W
	Manufacturing Technology	14 nm		
グラフィックス	Intel UHD Graphics	ビデオメモリ	メインメモリと共有	
メモリ	16GB DDR4 SO DIMM スロット x 2 (最大 64GB)	ストレージ	256GB SATA SSD M.2 2280 2.5インチHDDハードディスクスロット (SATA スロット x 1)	
映像出力	HDMI x 1 DisplayPort x 1	有線LAN	10/100/1000 Mbps x 1	
無線WIFI	802.11a/b/g/n/ac Wifi 2.4G & 5G	Bluetooth装置	Bluetooth 4.2	
USBインターフェース	USB 3.0 x 2、USB 2.0 x 4 USB 3.1 x 1 (Type-C)	オーディオ	Realtek HD ALC269	
インターフェース	HDMI x 1、DisplayPort x 1、LAN x 1、 USB 2.0 x 4、USB 3.0 x 2、 USB 3.1(Type-c) x 1、 音声出力 x 1、給電DCポート x 1、 2.5インチHDDハードドライブスロット(内蔵)			
ACアダプタ	入力 100V~240V 出力 19V / 3.42A			
本体サイズ	133 x 126 x 36 mm	本体重量	約 646 g	
消費電力	約 65W			
梱包内容	パソコン本体、ACアダプター、電源コード、 2枚アンテナ(WIFI無線用)、 ブラケット、ネジ、HDDケーブル 日本語取扱説明書			
適用温度範囲	-15℃~50℃	適用湿度範囲	5~95%rh	

部品リスト

電源アダプター



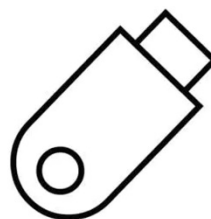
VESAブラケット



商品説明書



リカバリーUSBメモリー



パソコン固定用ネジ



7mm厚2.5インチHDD増設用のケーブル



wifi アンテナ



VESAブラケット用のレジ



2.5インチHDD増設用の固定レジ



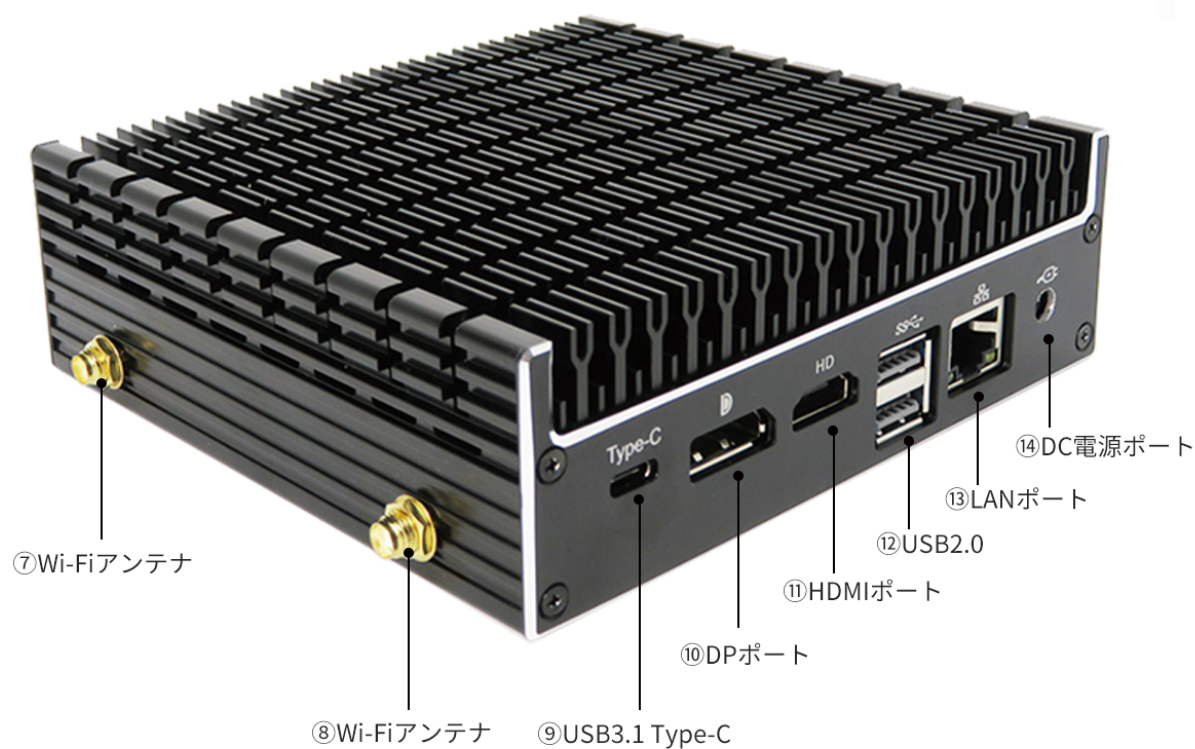
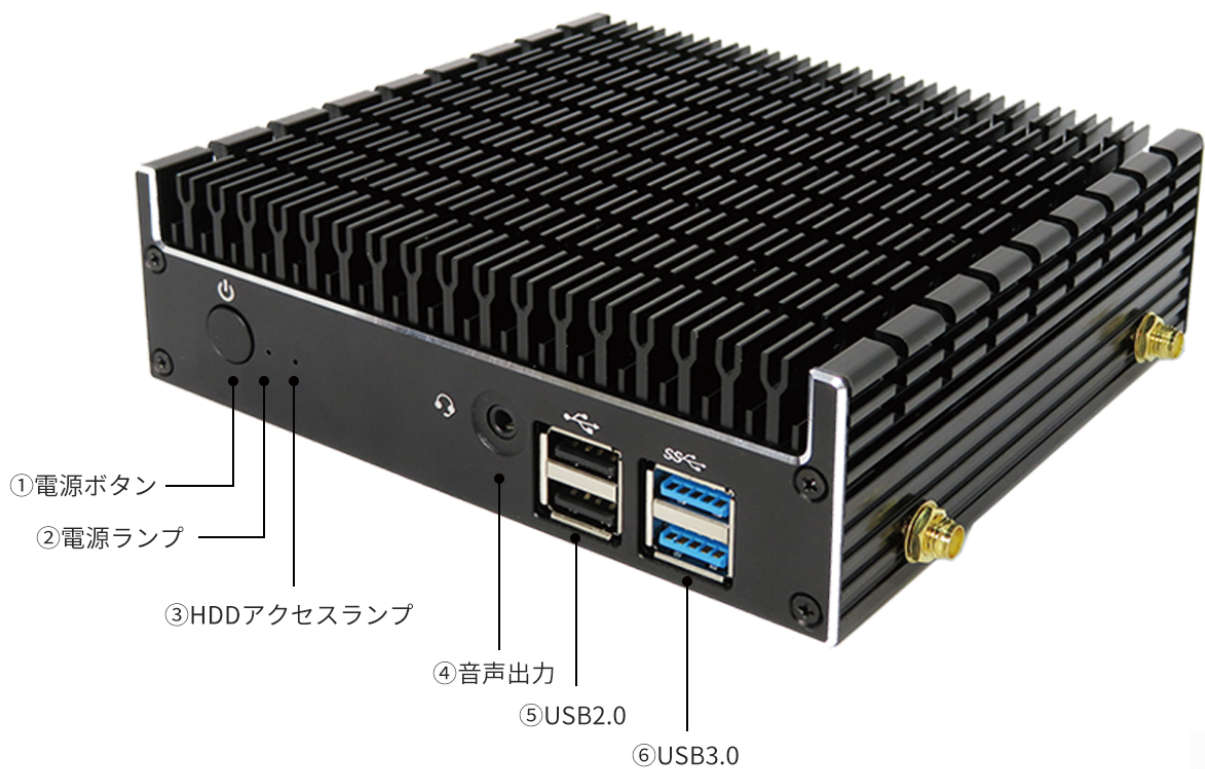
【ご注意】

このパソコンのメモリスロットは2箇所あり、最大64GBまで増設が可能です。規格はSO-DIMM DDR4になります。
このパソコンのSSDスロットは1箇所のみとなりますので、増設はできません。最大1TBまでのSSDへ換装可能です。規格はM.2 2280 SATA3.0 SSDとなります。

このパソコンには2.5インチHDDスロットが付いています。規格：厚さ7mm SATA 2.5インチHDD

- *1 プリインストールされているOS以外はサポート対象外となります。
- *2 ビデオメモリのサイズはメインメモリの容量に依存します。サイズはパソコンの動作状況により割り当てられます。
- *3 メモリやストレージ等の交換により問題が発生した場合にはサポート対象外となりますので、あらかじめご了承ください。尚、修理等をご依頼される場合は、事前に必要なデータを他のメディア等にバックアップしてください。
- *4 リカバリーイメージなどに使用されるシステム領域がありますので、上記の容量すべてがユーザー使用可能領域とはなりません。

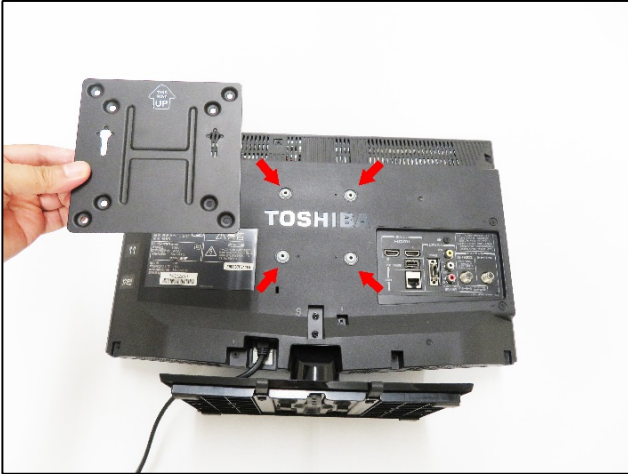
インターフェース



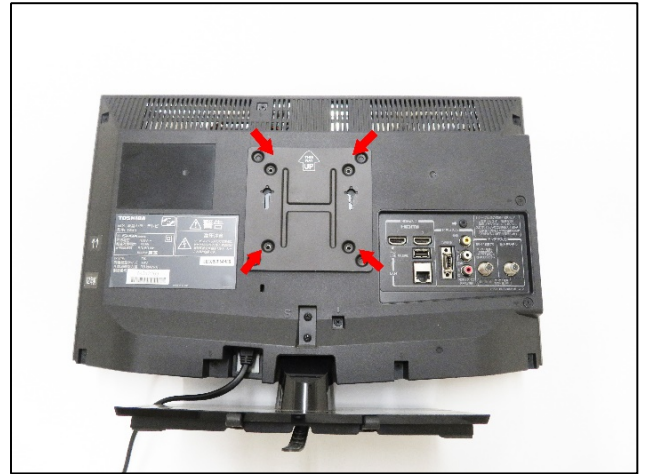
【注意事項】

4K ディスプレイに出力する際は DP ポートの使用を推奨いたします。
USB3.1 Type-C ポートはデータ転送のみで映像出力には対応していません。
映像出力用の HDMI ケーブルと DP ケーブルは付属していません。

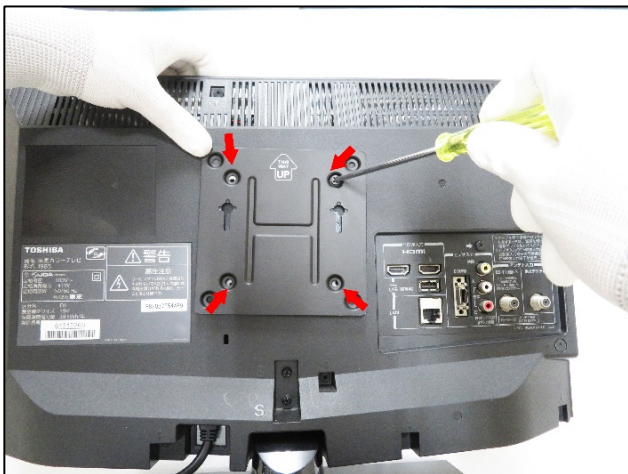
ディスプレイへの取付方法



1. 付属品のブラケットを取り出し、ディスプレイの背面に取付けます。



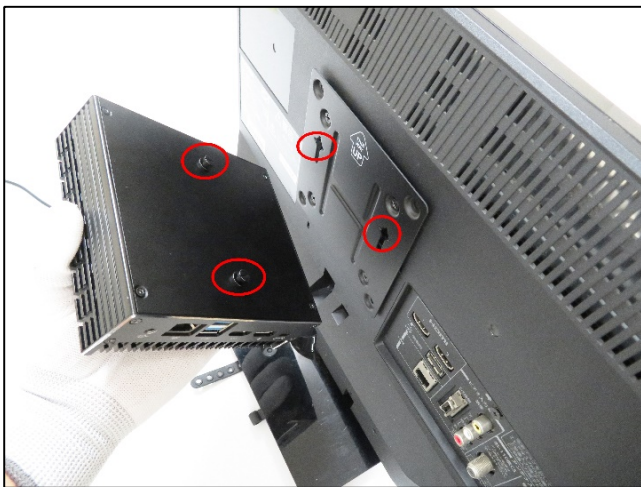
2. 上の4つのネジ穴に位置を合わせます。



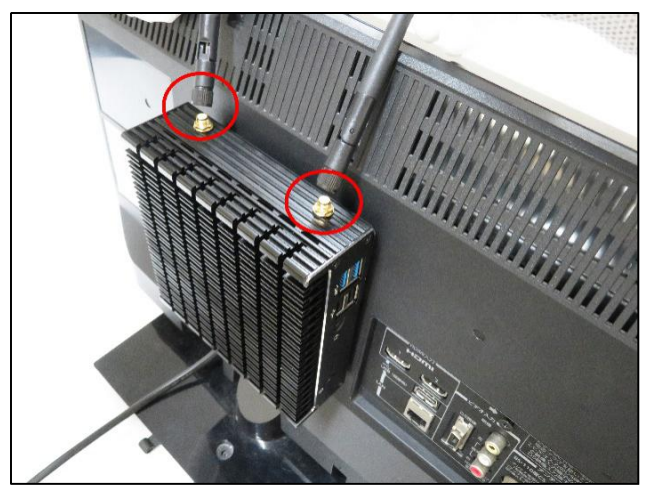
3. 付属品のブラケット固定用ネジ(4個)を取り出し、プラスドライバーで締めて取付けます。



4. 付属品のパソコン固定用ネジ(2個)を取り出し、写真のとおり取付けます。



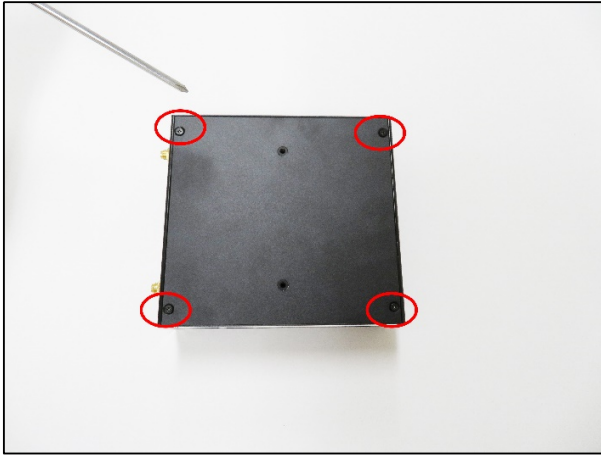
5. ブラケットにパソコンを取付けます。



6. Wifi アンテナ(2本)を取付ます、

【最後】 パソコンに AC アダプターを取付け、電源コンセントに挿し込みます; HDMI ケーブル、またはDPケーブルの片側をパソコンに挿し込んで、反対側はディスプレイに挿し込みます; 電源ボタンを ON にするとご使用になれます。

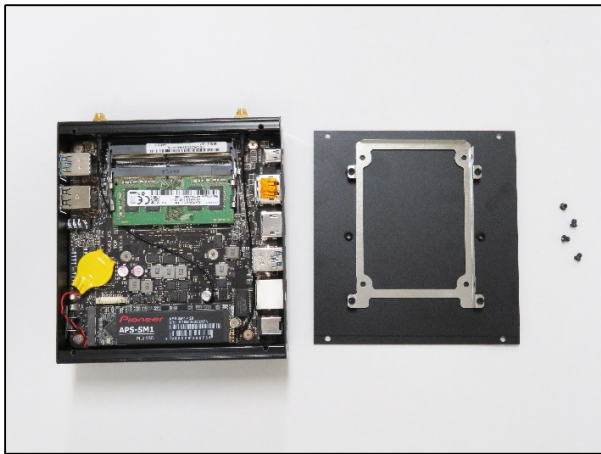
2.5 インチHDDの取付け方法 メモリー増設、SSD交換 方法



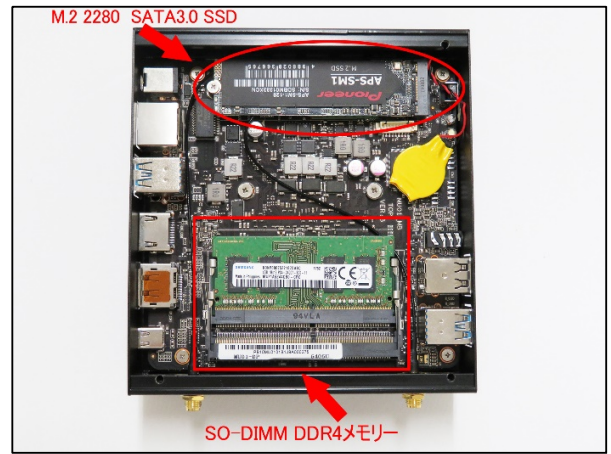
1. プラスドライバーでパソコン背面のネジ(4箇所)を取り外します。



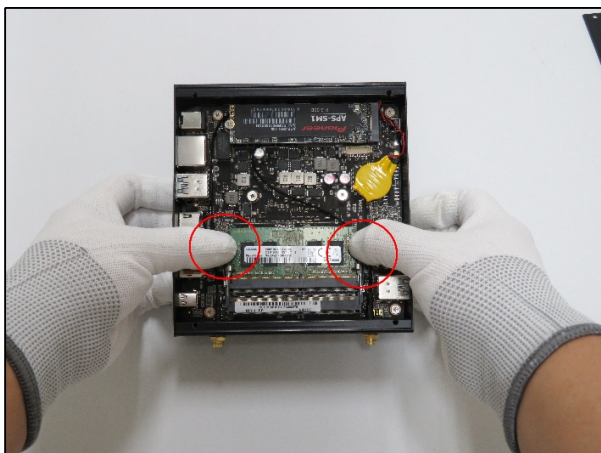
2. パソコン固定用ネジを1個取付け、それをツマミにして引き上げて底面を取り外します。



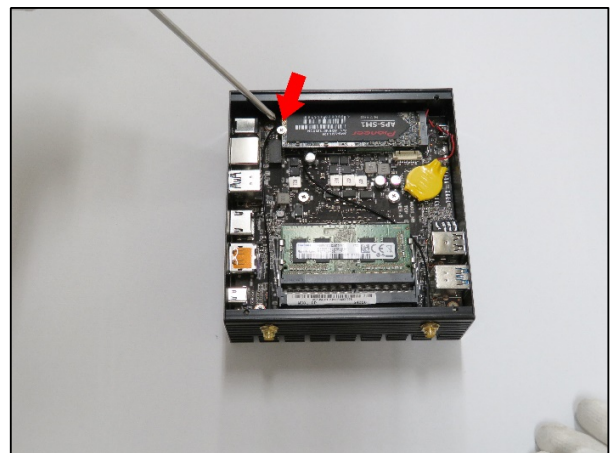
3. パソコン内部図の様子
底面の裏面に、厚さ7mmの2.5インチハードディスクのブラケットがあります。



4. メモリーとSSDの装着箇所は写真のとおりです。



5. メモリーの増設、交換



6. SSDを交換する場合はネジを取り外してから行ってください。

【ご注意】

このパソコンのメモリの規格はSO-DIMM DDR4です。最大64GBまで増設が可能です。

このパソコンのSSDの規格はM.2 2280 SATA3.0 SSDです。

このパソコンはHDDが増設可能です。規格は7mm厚、2.5インチHDDです。

パソコンのパーツはよほどのことがない限り、素手で触っても壊れることはありませんが、静電気には注意が必要と一般的に言われています。静電気防止手袋があると安心して作業できます。

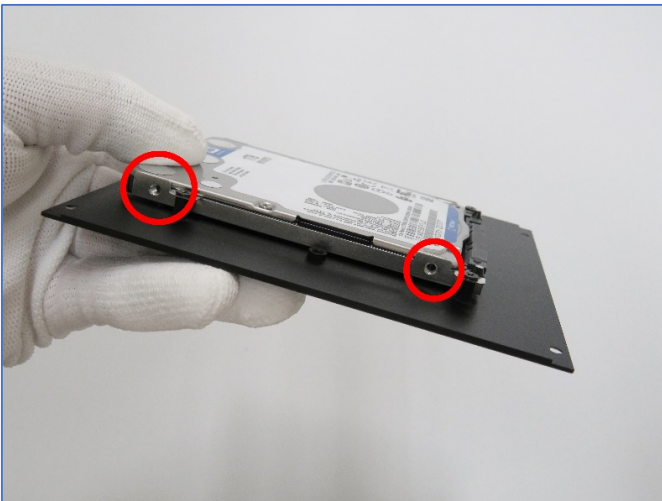
2.5 インチHDDの取付け方法 メモリー増設、SSD交換 方法



7. HDD 厚さ7mm 2.5 インチの取付け



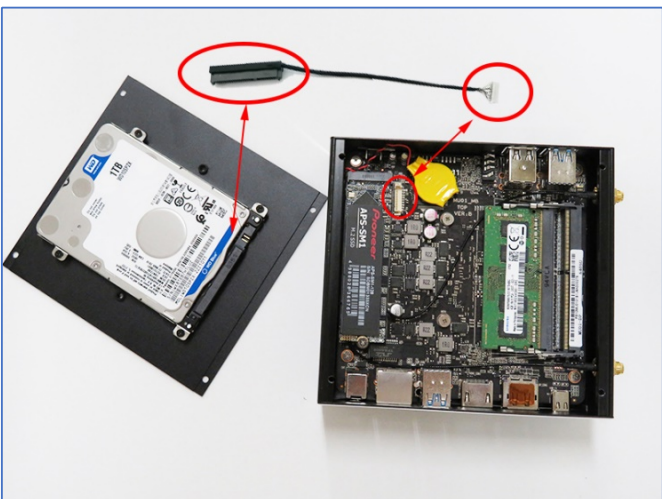
8. HDD とブラケットの装着位置を合わせます。



9. 両側のネジを締めます。(計 4 か所)



10. 装着後の写真



11. 付属品のケーブルで HDD と基板を接続します。



12. ハードディスクケーブルの一方の端を 2.5 インチHDD の SATA インターフェースに挿入してください。

【ご注意】

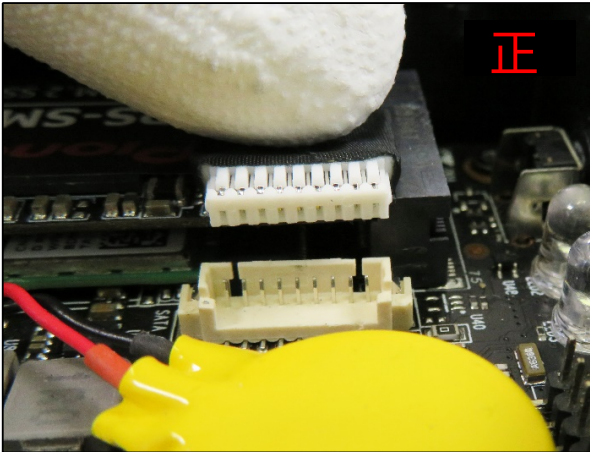
このパソコンのメモリの規格は SO-DIMM DDR4 です。最大64GBまで増設が可能です。

このパソコンの SSD の規格は M.2 2280 SATA3.0 SSD です。

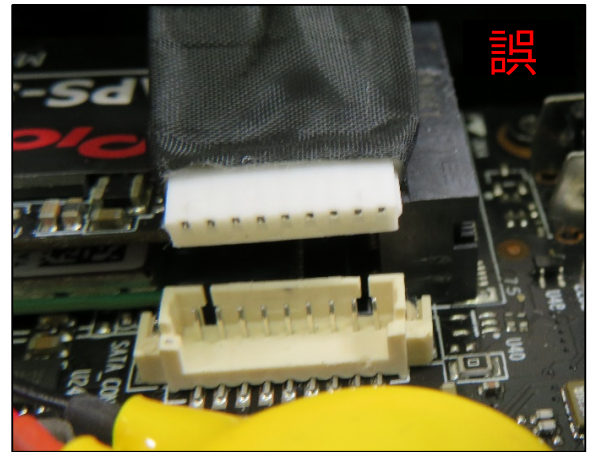
このパソコンは HDD が増設可能です。規格は7mm厚、2.5インチ HDD です。

パソコンのパーツはよほどのことがない限り、素手で触っても壊れることはありませんが、静電気には注意が必要と一般的に言われています。静電気防止手袋があると安心して作業できます。

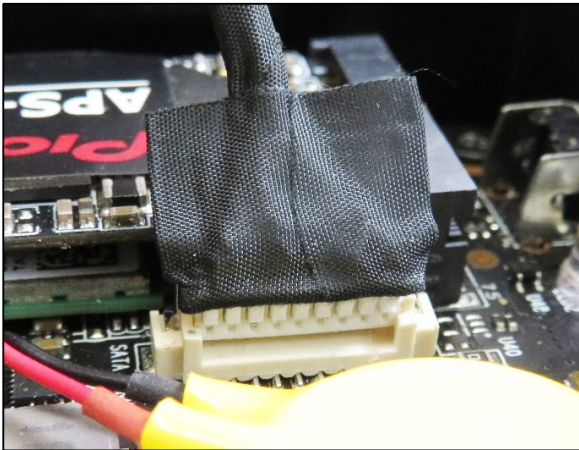
2.5 インチHDDの取付け方法 メモリー増設、SSD交換 方法



13. マザーボードの 9PIN インターフェイスに HDD ケーブルを挿入します。写真の様にコネクタの上下の向きにご注意ください。



14. 上の写真は誤った挿入方法です。コネクタが上下逆になっています。



15. 完全に挿入してください。



16. HDD の取付け完了です。

ご注意:

新しい HDD を取付後は、初期化が必要になります。この説明書の“ Windows 11 に追加した 2.5 インチHDDハードディスクを初期化する方法”を参照してください。

今までご使用していた HDD を取付けた場合には初期化は必要ありません。初期化するとデータが消去されますのでご注意ください。

【ご注意】

このパソコンのメモリの規格は SO-DIMM DDR4 です。最大64GBまで増設が可能です。

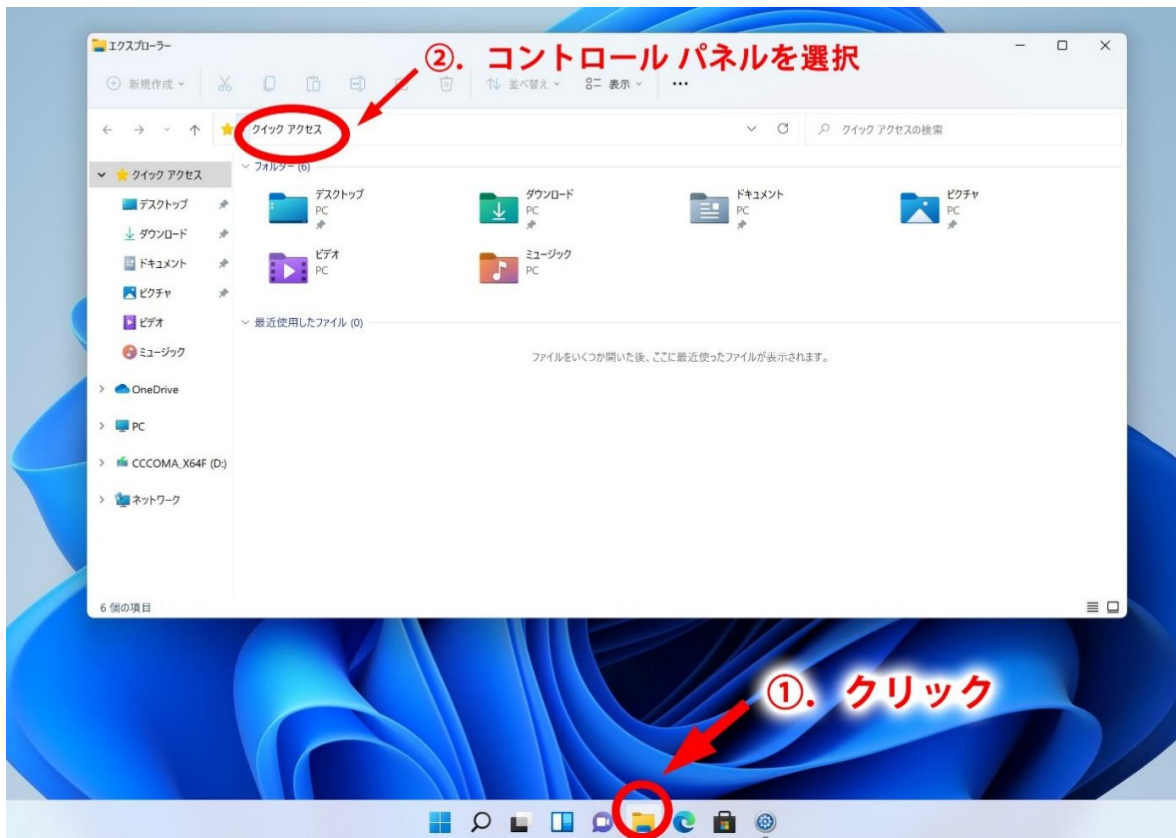
このパソコンの SSD の規格は M.2 2280 SATA3.0 SSD です。

このパソコンは HDD が増設可能です。規格は7mm厚、2.5インチ HDD です。

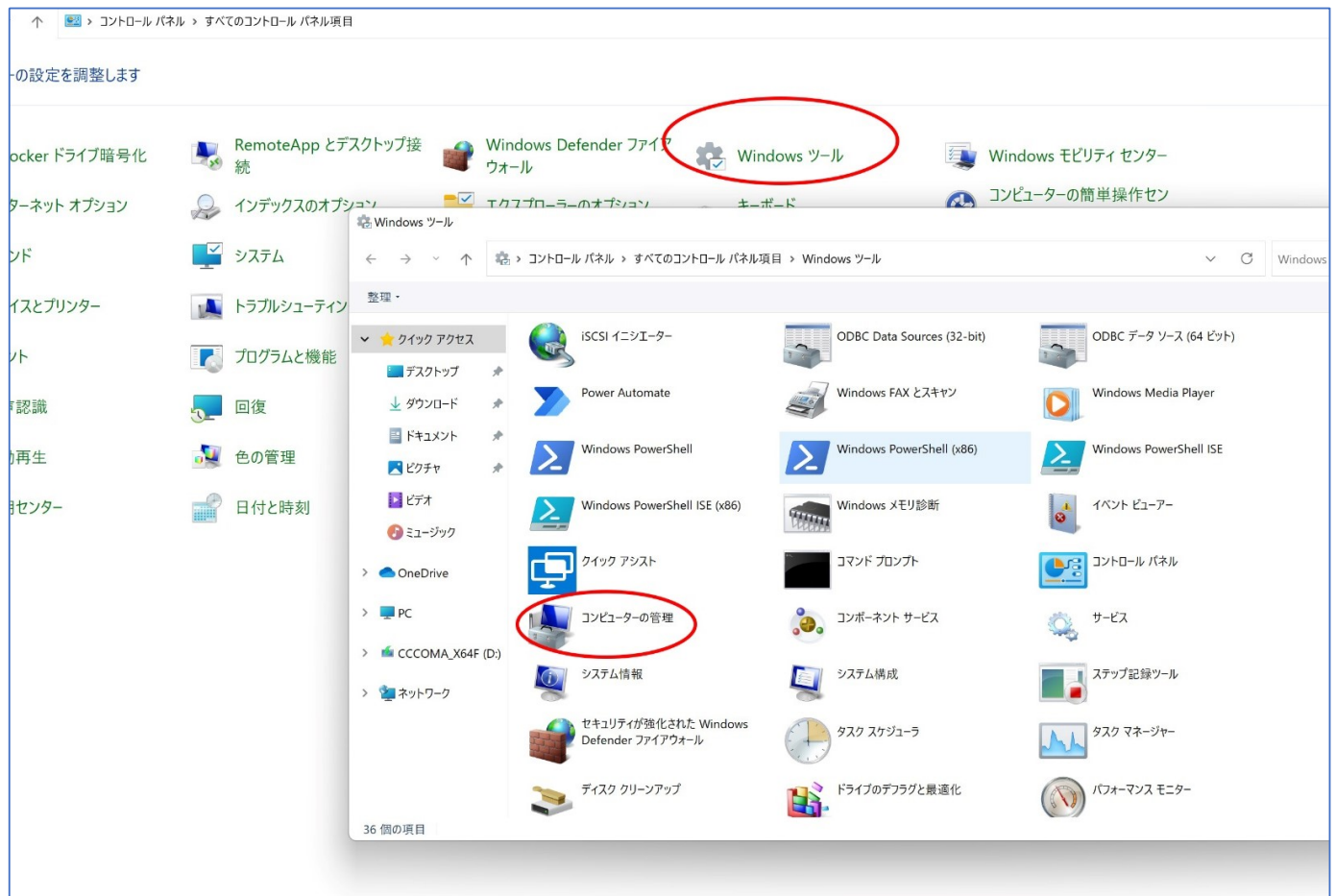
パソコンのパーツはよほどのことがない限り、素手で触っても壊れることはありませんが、静電気には注意が必要と一般的に言われています。静電気防止手袋があると安心して作業できます。

Windows 11 に追加した 2.5 インチHDDハードディスクを初期化する方法

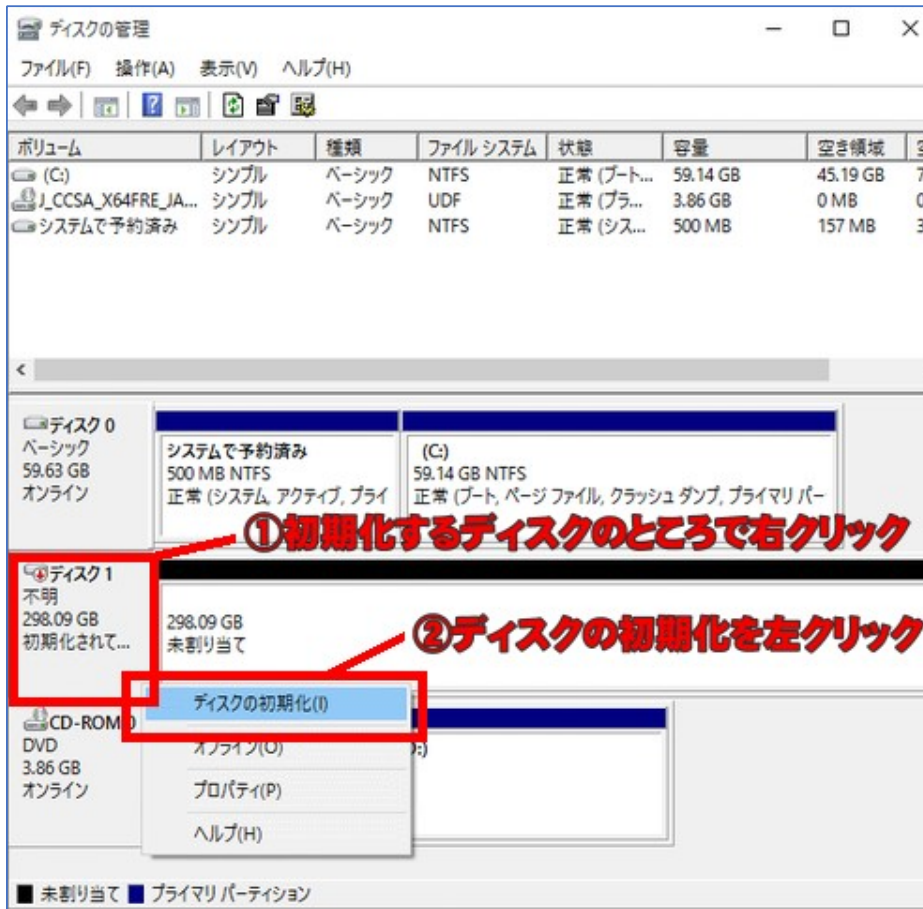
Windows11 でコントロールパネルを開きます。



「Windows 管理ツール」から「コンピューターの管理」をクリックします。



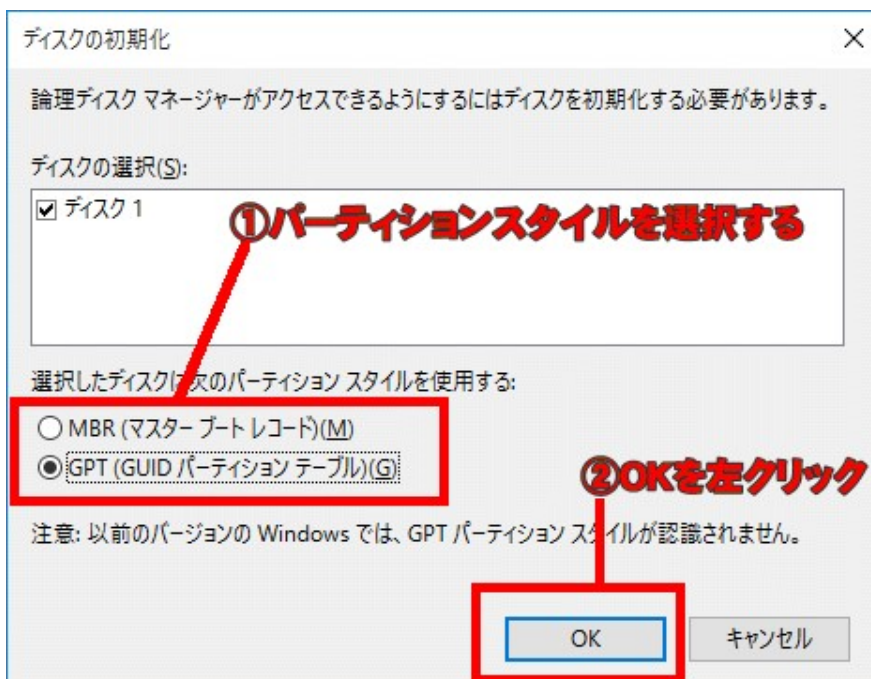
フォーマットしたいディスクが見つかったら、そのディスクのところで右クリックします。
(この例では【ディスク 1】が初期化したい2.5インチHDDハードディスクです。【ディスク 0】は OS をインストール済みのSSDです。) メニュー内の【ディスクの初期化】のところで左クリックします。



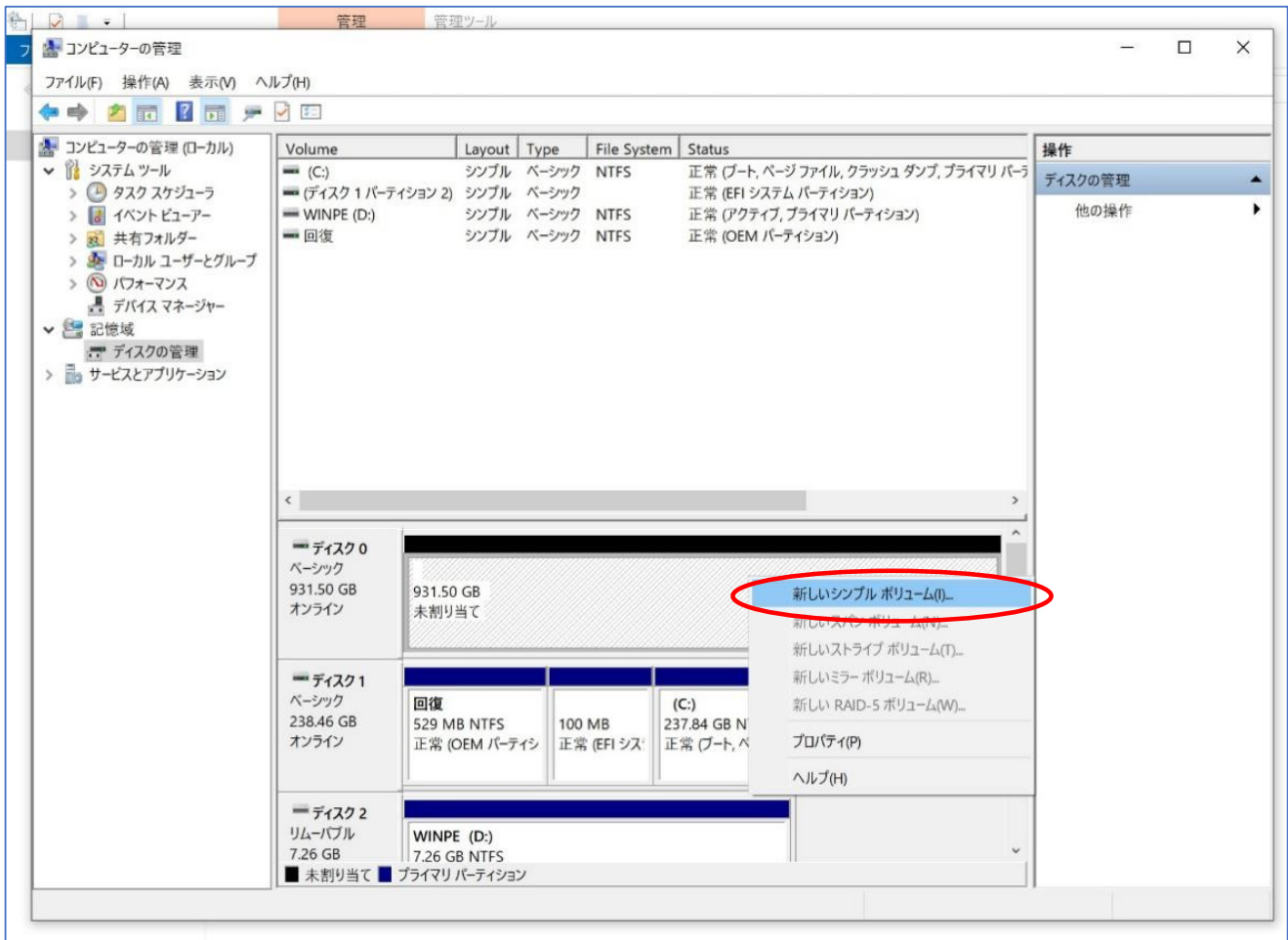
次に「ディスクの初期化」というウィンドウが表示されますので、“OK”をクリックします。

MBR (マスターブートレコード) ---> 古い方式。最大ストレージ容量 2TB

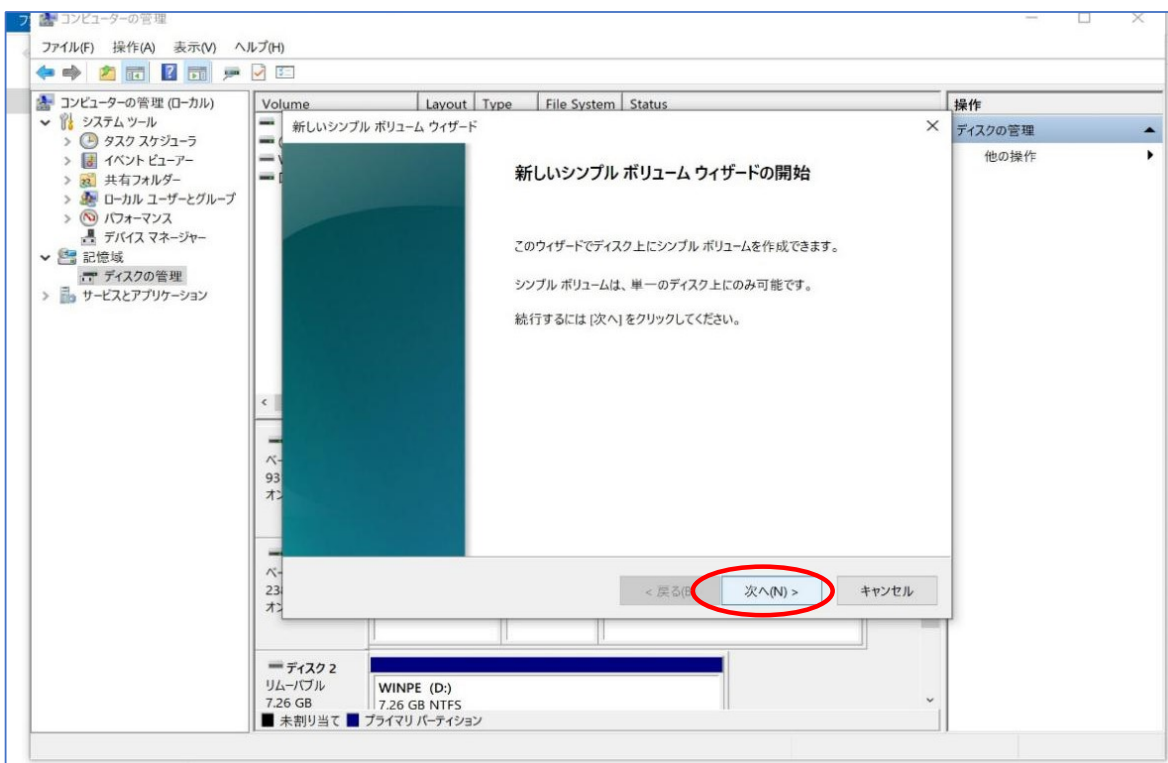
GPT (GUID パーティションテーブル) ---> 新しい方式。2TB を超えたディスクも OK。大きな容量のディスクは「GPT」を選択します。ここではデフォルトで選択されている「GPT」を選びます。



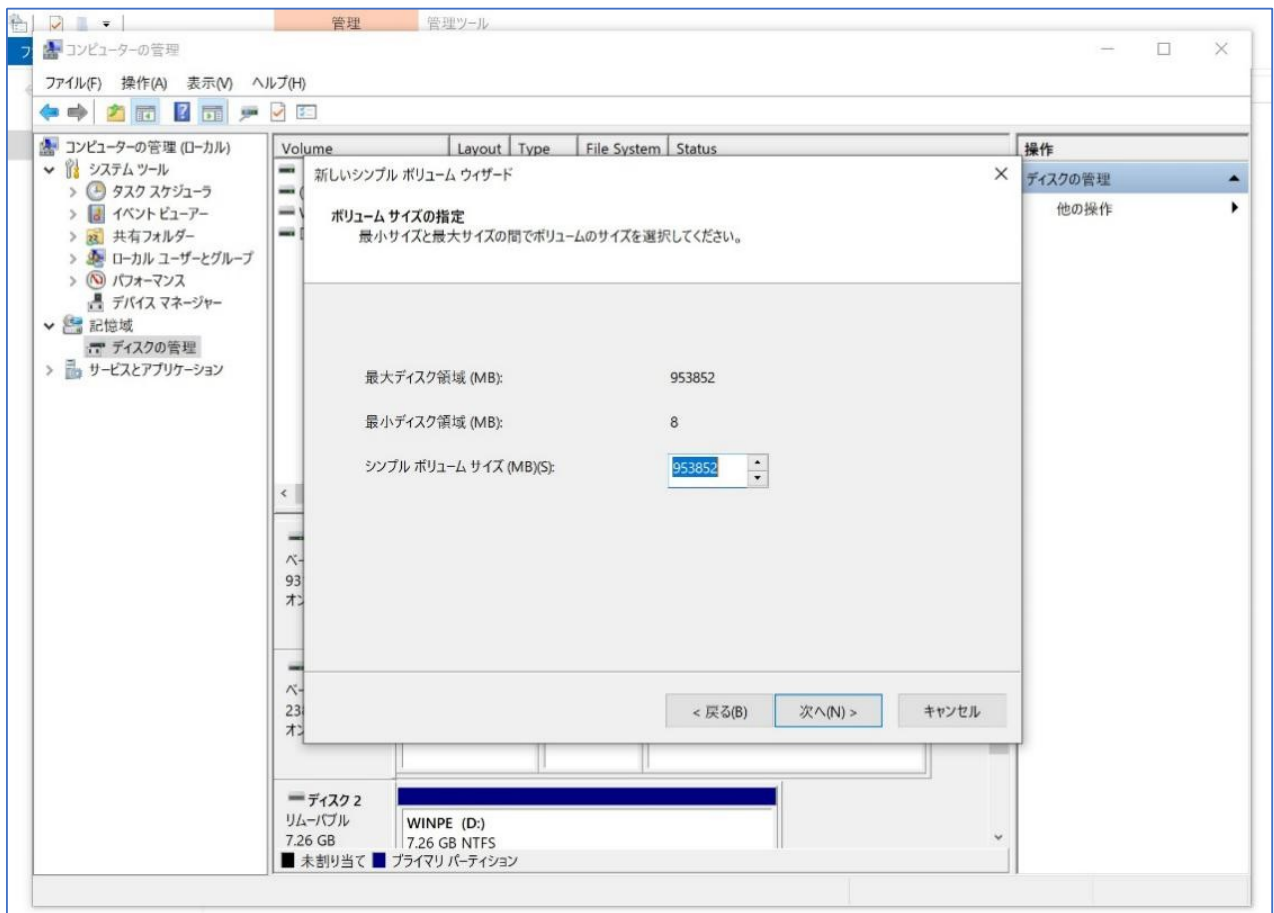
このようにディスクが追加されるので、右クリックし、「新しいシンプルボリューム」をクリックします。



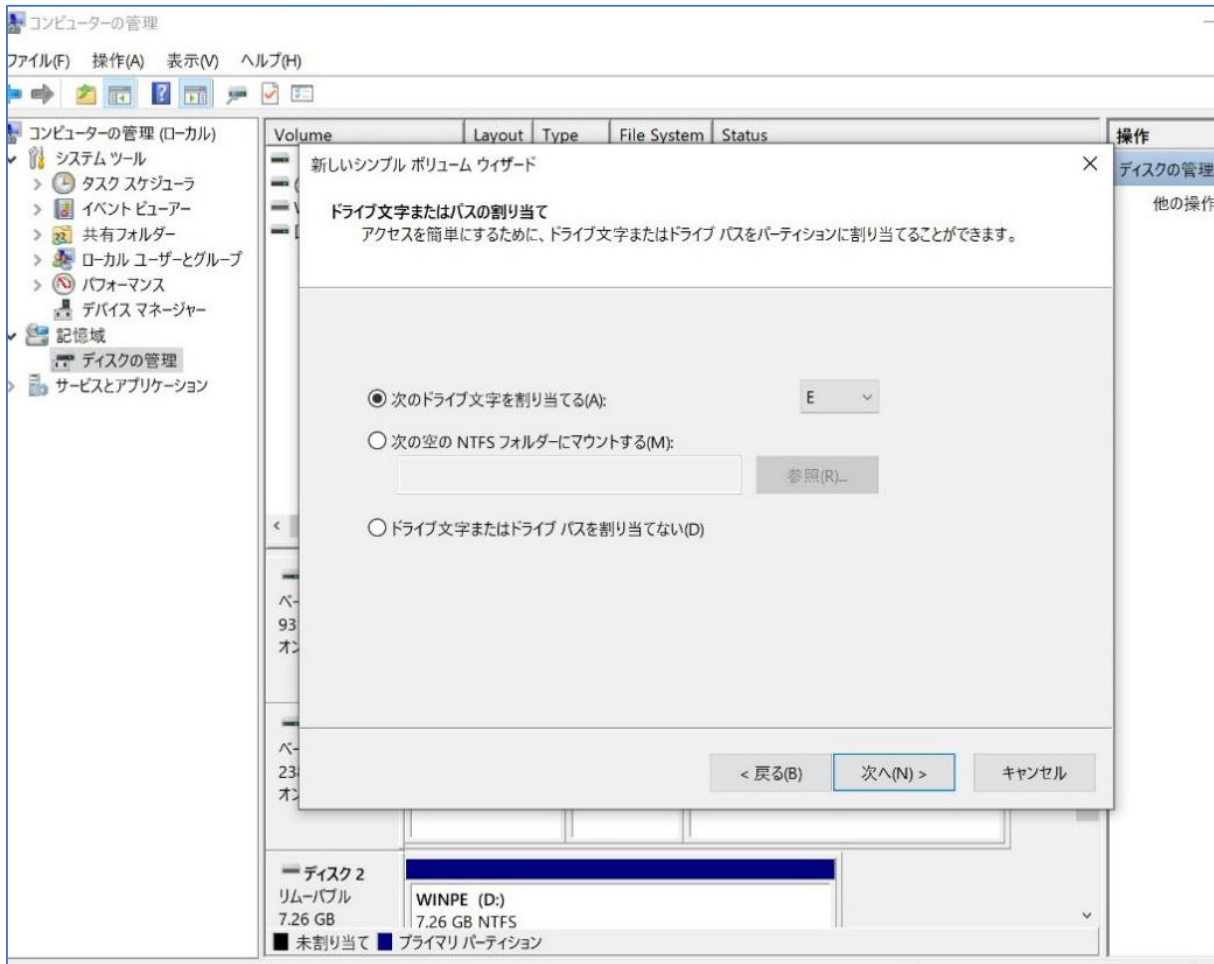
「次へ」をクリックします。



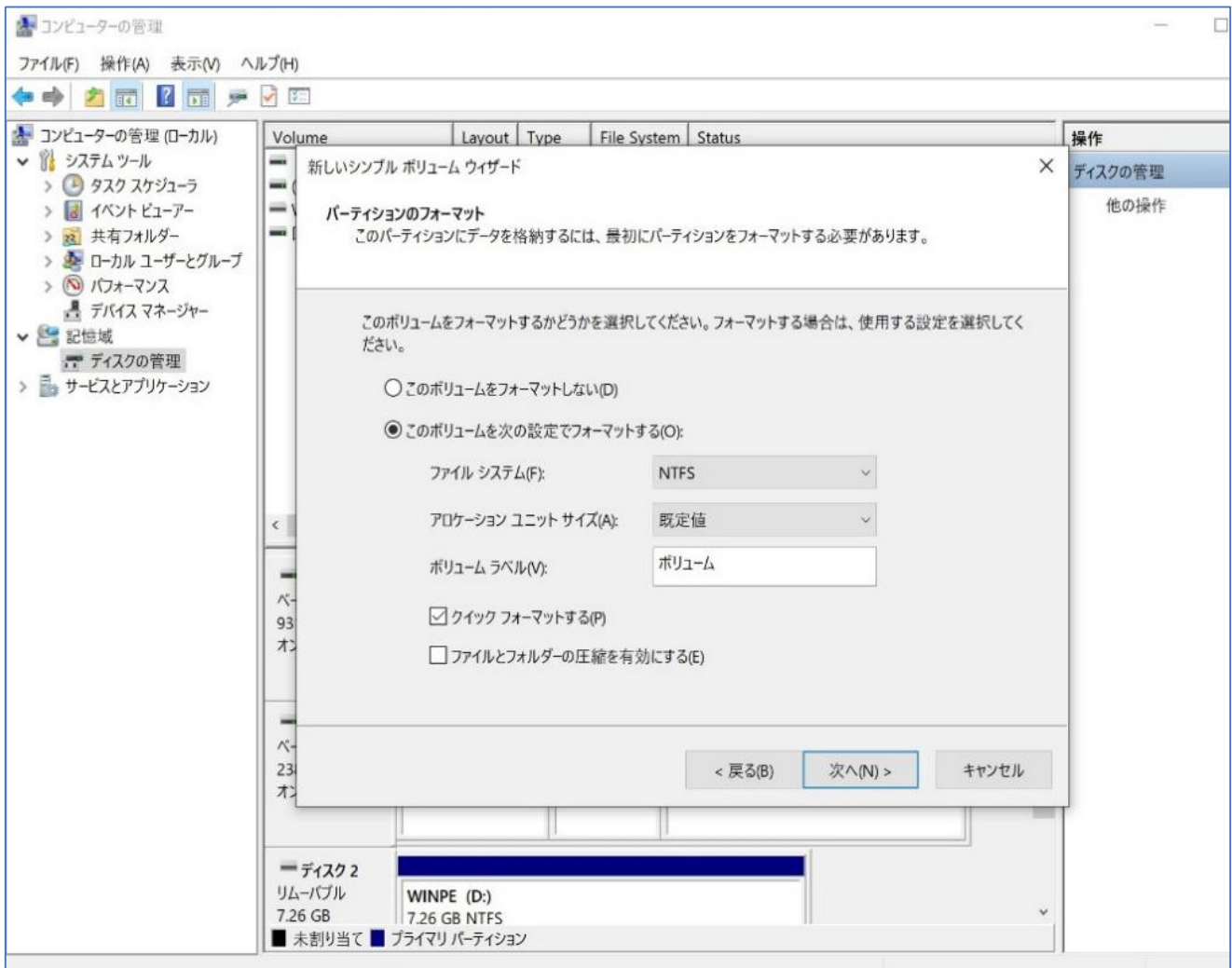
ボリュームのサイズを決め、「次へ」をクリックします。



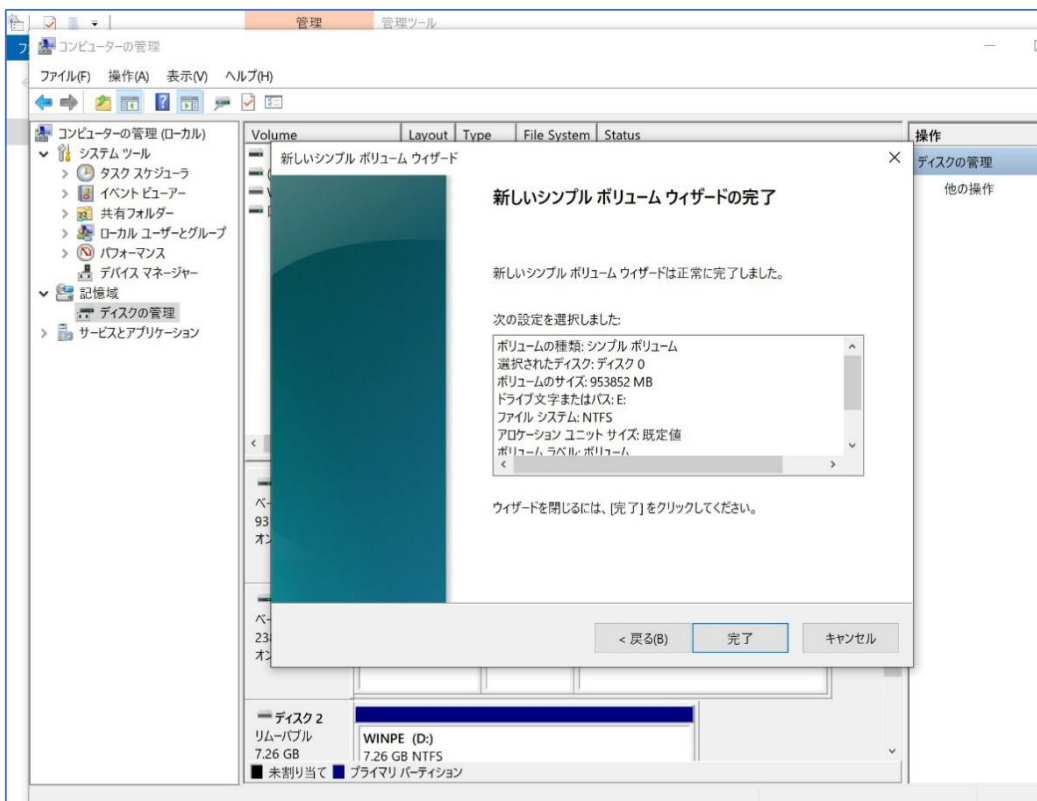
ドライブ文字を選び、「次へ」をクリックします。



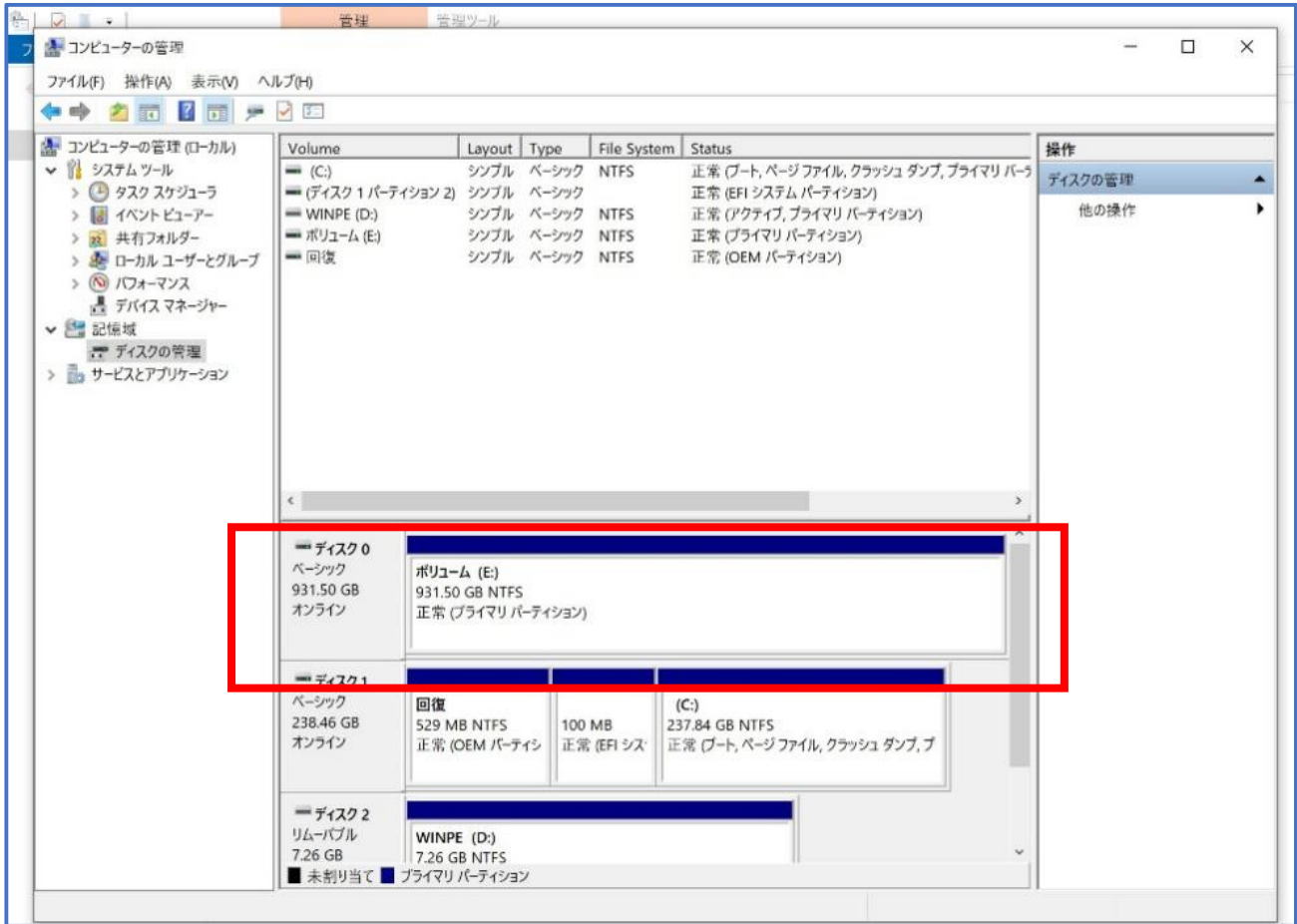
フォーマット方式を選び、「次へ」をクリックします。



「完了」をクリックします。



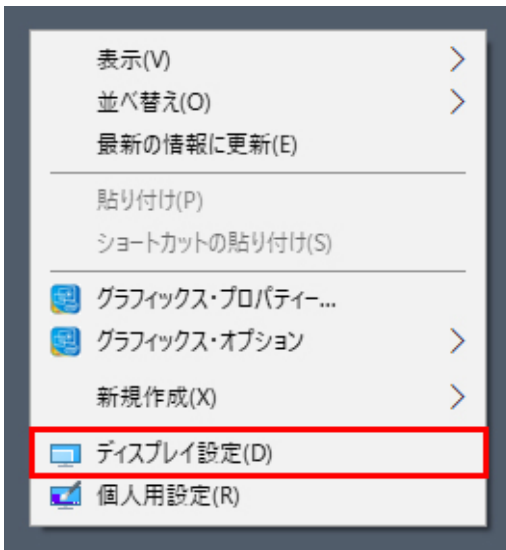
すると、このように新しいディスクが利用可能になります。



デュアルモニターの設定方法

【表示画面の拡張】

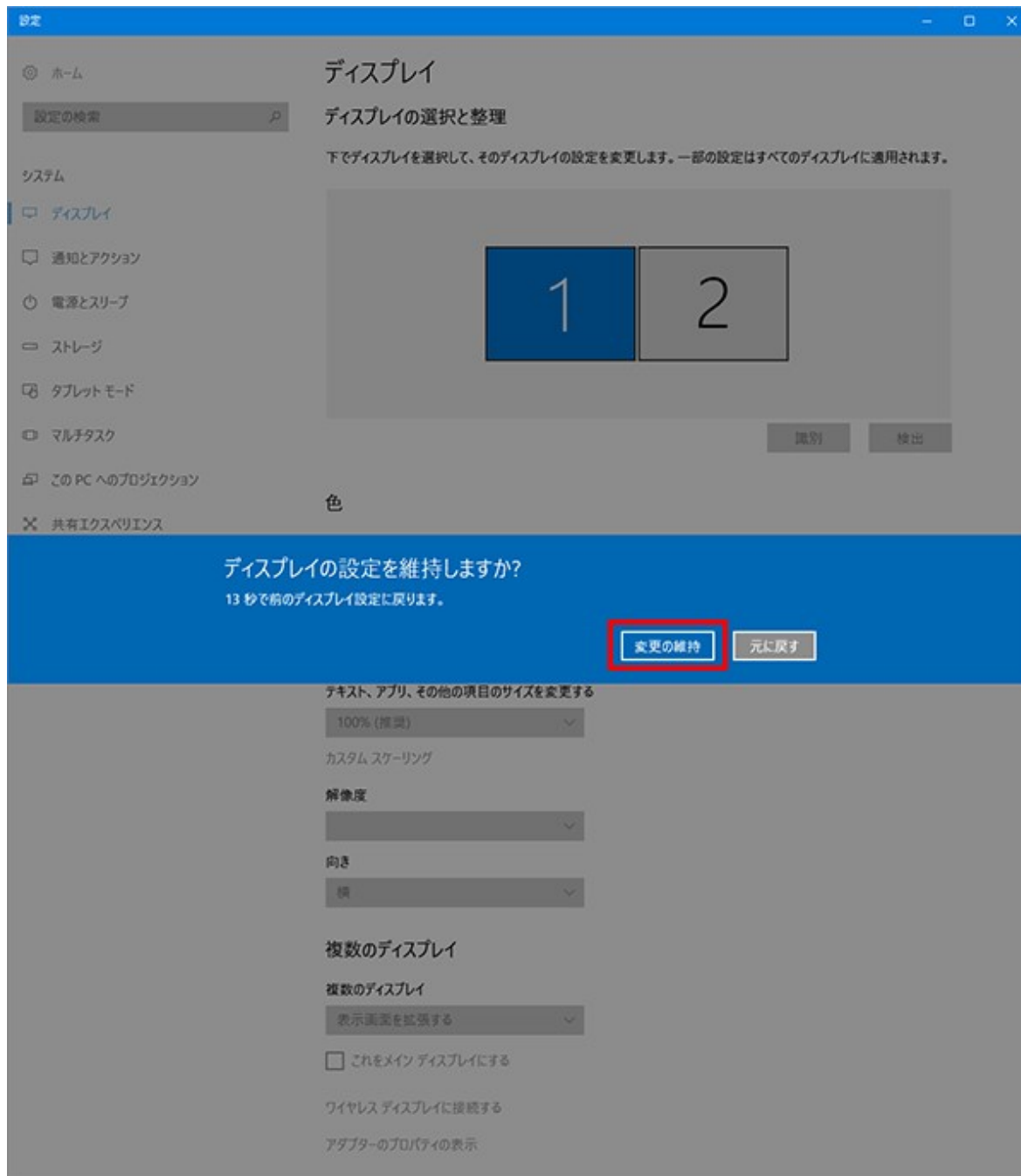
1. Windows のデスクトップを右クリックし、ポップアップ表示されるメニューから「ディスプレイ設定(D)」をクリックします。



2. 「複数のディスプレイ」設定から「表示画面を拡張する」を選択します。



3. 変更の確認画面が表示されるので、「変更の維持」をクリックします。この設定変更により、複数のモニターにそれぞれ異なるウィンドウを表示できるようになります。



4. 変更が反映されると、青色で選択されたモニターの現在の設定が表示されます。

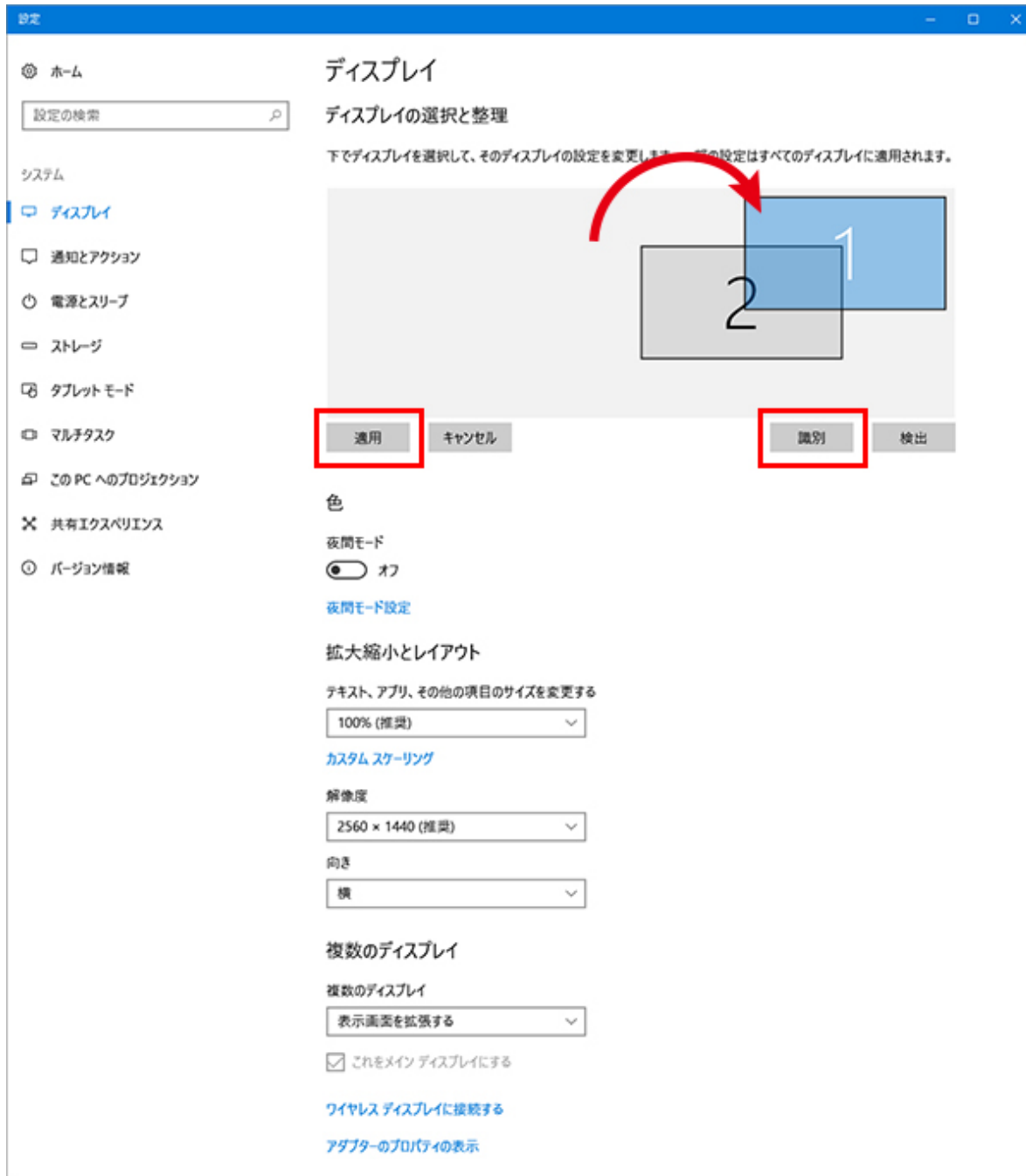
The screenshot shows the Windows Settings application with the 'Display' section selected. The left sidebar contains navigation options like 'Home', 'System', 'Display', 'Notifications and Actions', 'Power and Sleep', 'Storage', 'Tablet Mode', 'Multitasking', 'Projection to this PC', 'Shared Experiences', and 'Version Information'. The main content area is titled 'ディスプレイ' (Display) and 'ディスプレイの選択と整理' (Select and organize displays). It includes a diagram of two monitors, with monitor 1 highlighted in blue. Below the diagram are buttons for '識別' (Identify) and '検出' (Detect). The '色' (Color) section has a 'Night Mode' toggle set to 'Off'. The '拡大縮小とレイアウト' (Scale and layout) section includes a 'Scale' dropdown set to '100% (Recommended)', a 'Resolution' dropdown set to '2560 x 1440 (Recommended)', and an 'Orientation' dropdown set to 'Horizontal'. The '複数のディスプレイ' (Multiple displays) section has a 'Multiple displays' dropdown set to 'Extend display' and a checked checkbox for 'Make this my main display'. At the bottom, there are links for 'ワイヤレスディスプレイに接続する' (Connect to a wireless display) and 'アダプターのプロパティの表示' (View adapter properties).

モニターの配置とメイン画面の変更

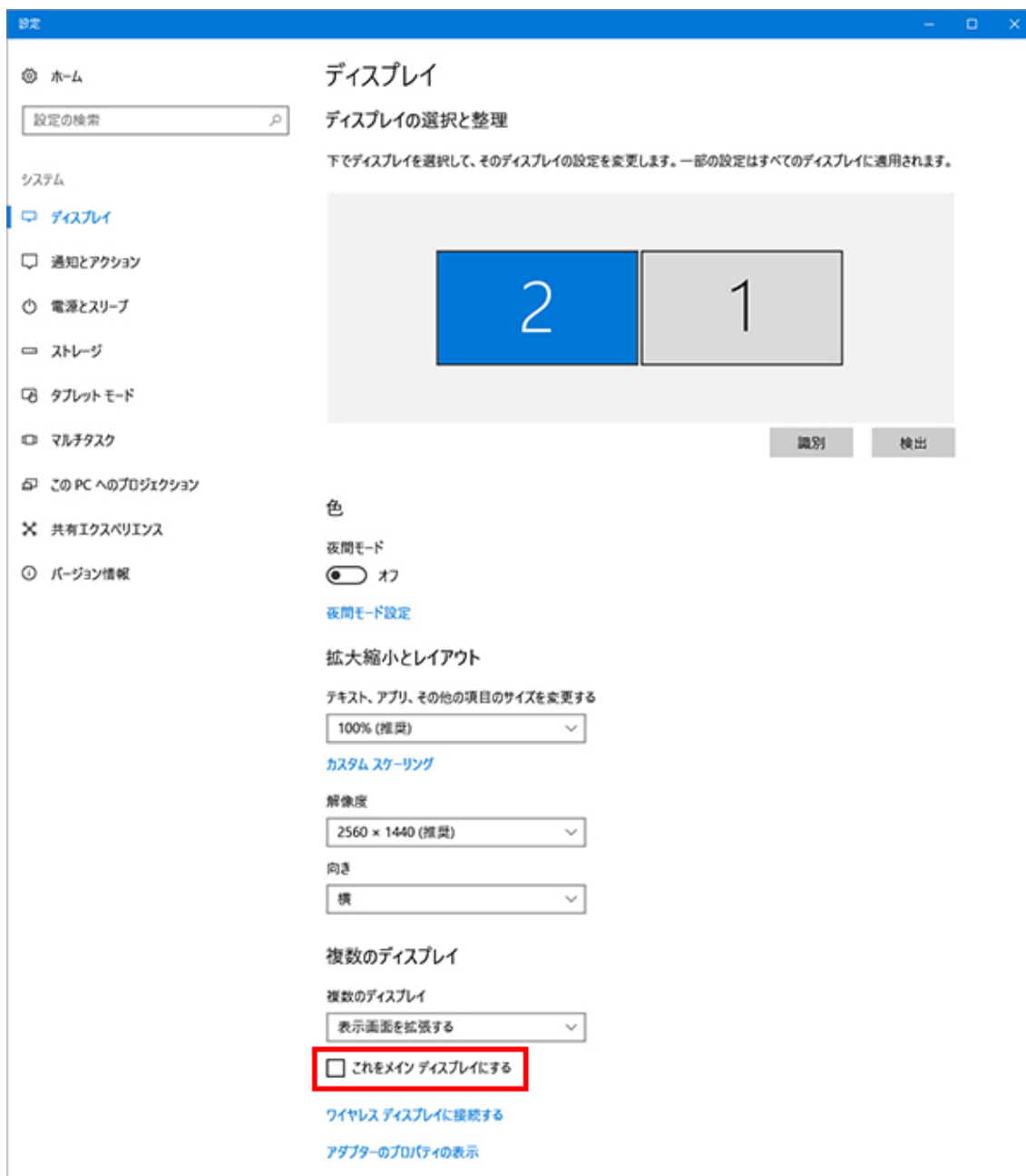
1. 表示画面を拡張した直後は、実際のモニターの配置と、Windows 上のモニターの配置が異なっていることがあります。

「ディスプレイの選択と整理」メニューの「識別」ボタンをクリックすると、各モニターに番号が表示されますので、配置を変更したいモニターの番号アイコンをドラッグして、実際のモニターの配置に揃えてください。

配置の設定を変更したら、「適用」をクリックし設定を確定させます。

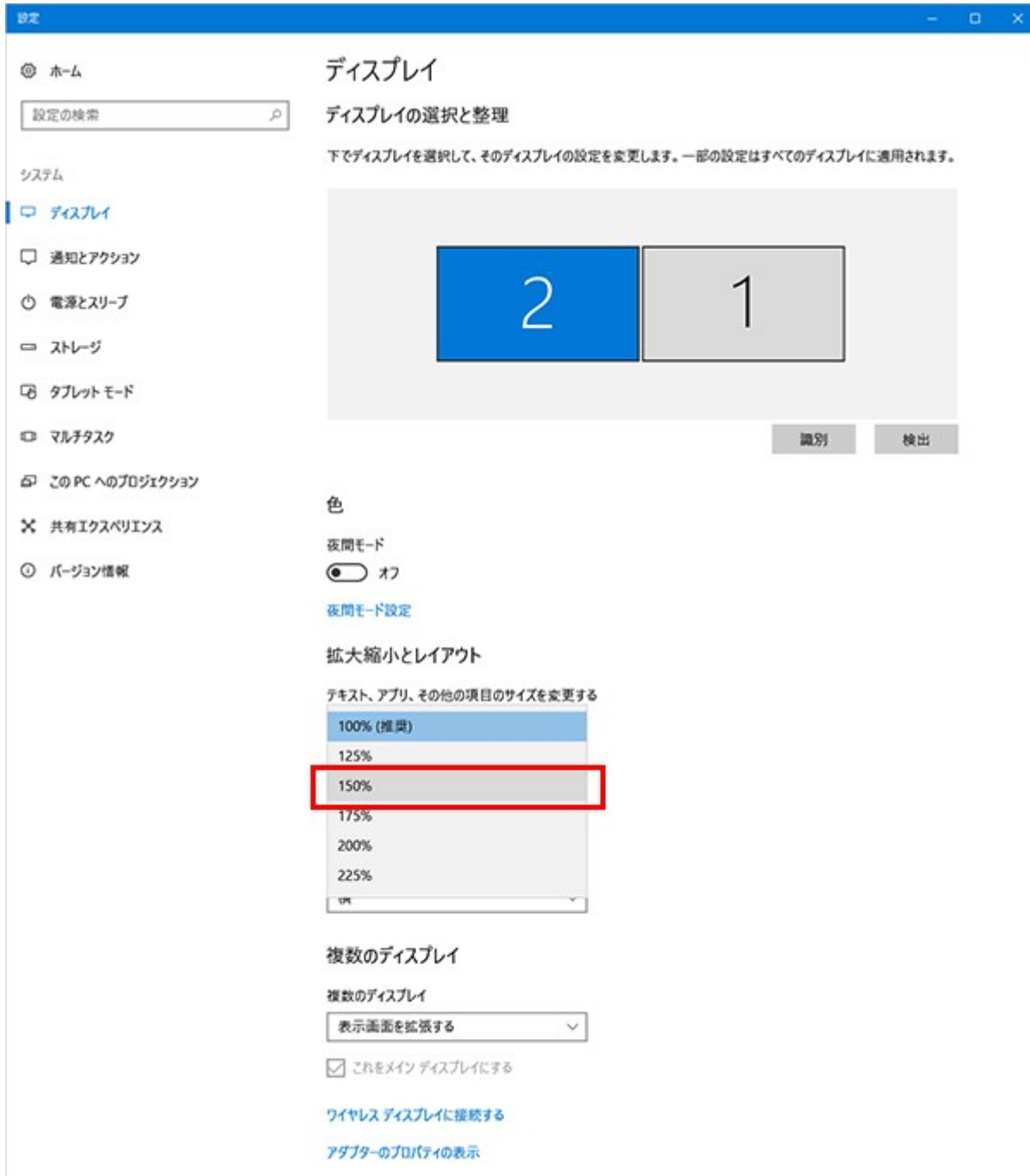


2. タスクバーの Cortana 検索ボックスやアプリのタスクトレイアイコンは、メインに設定したモニターに表示されます。また、一部のアプリはメインに設定したモニターに最適な表示設定で動作します。EIZO モニターを最適な状態でお使いいただくために、「これをメインディスプレイにする」に



テキスト、アプリ、その他の項目のサイズ変更

1. Windows 10 では、最適なサイズでテキストやアプリが表示されるよう、自動的に表示倍率が設定されます。表示サイズを拡大または縮小されたい場合は、「テキスト、アプリ、その他の項目のサイズを変更する」メニューからお好みの拡大率をお選びください。



2. 拡大率を変更すると、一度 Windows からサインアウトすることを求められます。
「今すぐサインアウトする」をクリックし、再度 Windows にサインインしてください。

設定

ホーム

設定の検索

システム

- ディスプレイ
- 通知とアクション
- 電源とスリープ
- ストレージ
- タブレットモード
- マルチタスク
- この PC へのプロジェクション
- 共有エクスペリエンス
- バージョン情報

ディスプレイ

ディスプレイの選択と整理

下でディスプレイを選択して、そのディスプレイの設定を変更します。一部の設定はすべてのディスプレイに適用されます。

識別 検出

色

夜間モード

オフ

[夜間モード設定](#)

拡大縮小とレイアウト

一部のアプリは、サインアウトするまで、拡大縮小の設定に応答しません。
[今すぐサインアウトする](#)

テキスト、アプリ、その他の項目のサイズを変更する

150%

[カスタム スケーリング](#)

解像度

2560 × 1440 (推奨)

向き

横

複数のディスプレイ

複数のディスプレイ

表示画面を拡張する

これをメイン ディスプレイにする

[ワイヤレス ディスプレイに接続する](#)

◆ BIOS 画面の起動方法

パソコンを起動してすぐに<F2>キーを連打しながらBIOSの画面を開きます。Bluetoothや無線でキーボードを接続している場合、BIOSの画面を開けない場合があります。その場合は有線接続のキーボードでご使用ください。

◆ 停電回復時(通電開始時)に自動起動する設定方法

BIOS 管理画面 → <BOOT> → <AUTO POWER ON>

Disabled(無効)をEnabled(有効)に変更してENTERを押します。

選択後、<F10>キーを押し、<SAVE AND RESET>下の[YES]を選択してください。

パソコンは自動再起動します。

◆ 毎日指定時間に自動起動する設定方法

BIOS 管理画面 → <ADVANCED> → <S5 RTC wake setting> → Enabled(有効)を選択し、この機能を有効にします。

Fixed Time モード

Wake Up hour 時間設定: 数値は 0~23 です。(例)23 はPM11時です。

Wake Up minute 分設定: 数値は 0~59 です

Wake Up second 秒設定: 数値は 0~59 です 設定後、

<F10>キーを押し、<SAVE AND RESET>下の[YES]を選択してください。パソコンは自動再起動します。

◆ Wake-on-LAN (WoL)の設定方法

このパソコンでは WoL の初期設定は有効になっています。

無効にする場合は次の手順で行ってください。

<BOOT> → <Wake on Lan> → <Enabled>を<Disables>に変更してください。

◆ Windows リカバリー方法

リカバリー方法とドライバーは弊社の skynew 公式ホームページから確認、ダウンロードできます。

<http://www.skynew.jp> “ダウンロード”をクリックして機種にあったものを選択してダウンロードしてください。

skynew.jp/hpgen/HPB/categories/23788.html

Skynew
小型PC専門店

cc@shinzenbi.jp 048-577-6612
15時まで注文は当日発送、全品送料無料、税込 営業日:月~金 9:00~18:00 土・日・祝日休み

ホーム 小型パソコン 周辺機器 **ダウンロード** ご利用案内

search

TOP > ダウンロード

ダウンロード

ダウンロード & サービス内容

- 品番m1s/パソコン、リカバリusbメモリーなし、リカバリーの方法、[ここをクリック](#) (pdfファイル)
- 品番m1s/パソコン、リカバリusbメモリー附属、リカバリーの方法、[ここをクリック](#) (pdfファイル)
- 品番M2S ミニパソコン、分解と内部説明 [ここをクリック](#) (Youtubeビデオ)
- 品番m2s ミニパソコン DDR3メモリーとSSD HDDに換装(交換)する手順紹介 [ここをクリック](#) (Youtubeビデオ)

保証書

この製品は製品到着日より1年間、その品質を保証致します。保証内容につきましては下記の保証規定によります。下記に必要事項を記載の上、大切に保管してください。

商品名： 小型パソコン K4

購入年月日：

購入サイト名：

注文番号：

氏名：

住所/電話番号：

保証規定

【保証対象】

・保証の適用対象は製品本体に限られます。製品にプリインストールされたOSやソフトウェア、各ハードウェアのドライバーが起因となった不具合に関しまして保証対象外となります。

【保証期間】

① 初期不良期間

・製品到着日より1ヵ月間となります。初期不良期間内における製品の不具合につきましては、弊社負担（着払い）にて製品を弊社にお送り頂いた上で修理または代替品の発送を致します。

② 保証期間

・製品到着日より1年間、通常使用において不具合が発生した場合は、無償で修理し、お客様へ返送致します。

③ 保証期間外

・保証期間外の製品の修理に関しましては有償となります。その都度、不具合内容により修理費用をお見積り致します。尚、弊社への製品発送費用はお客様ご負担（元払い）になります。

【保証適用除外事項】

- ・下記の場合は保証期間内であっても保証適用外となり、修理を依頼される場合は有償となります。
- ・保証書を紛失された場合や購入履歴（購入サイト名、注文番号）が確認できない場合。
- ・OSやソフトウェア、ドライバー、ウイルス、BIOS等、ハードウェア以外に起因した不具合。
- ・取扱い上の不注意による破損や故障。
- ・譲渡、転売、オークション等で製品をご購入された場合。

販売元：株式会社真善美（カブシキガイシャ シンゼンビ）

連絡先：〒369-0113 埼玉県鴻巣市下忍3852-1

TEL:048-577-6612

FAX:048-577-6613

E-mail: info@skynew.jp

電話対応時間:9:00~12:00、13:00~17:00(土日祝日、弊社休日を除く)